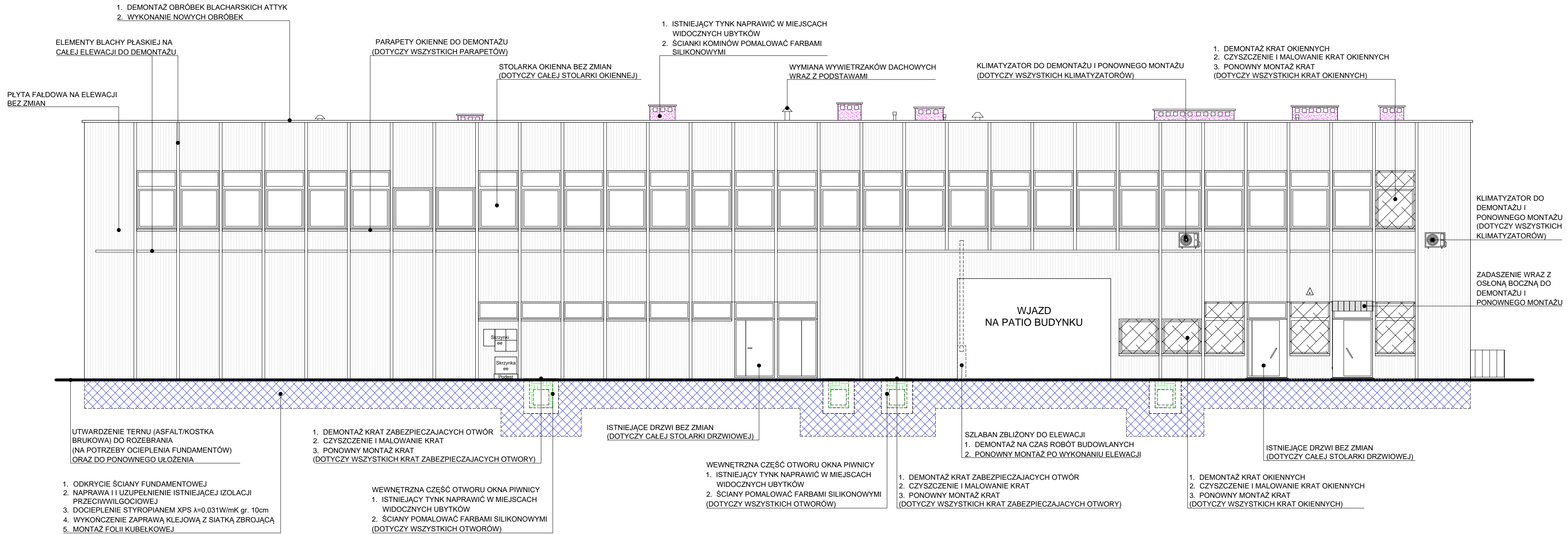
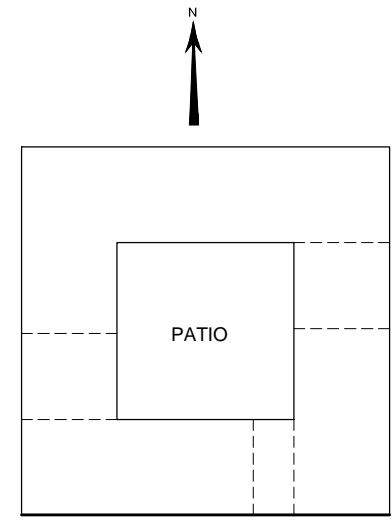


ELEWACJA POŁUDNIOWA ZEWNĘTRZNA ZAKRES PRAC



UWAGI:

- Przed przystąpieniem do prac termomodernizacyjnych należy zdemontować wszystkie elementy i urządzenia (takie jak: anteny, tablice i znaki informacyjne, reklamy, elementy oświetlenia i urządzenia sygnalizacyjne, drabiny, klimatyzatory, przewody antenowe i klimatyzacyjne, elementy instalacji odgromowej, kratki osłonowe, daszki, uchwyty, balustrady itp.), które kolidują z nowoprojektowanym oświetleniem. Elementy przeznaczone do ponownego wykorzystania należy zabezpieczyć i przechować do czasu ponownego montażu.
- Przed przystąpieniem do prac termomodernizacyjnych niezbędne jest staranne przygotowanie podłoża. Powinno być ono stabilne, suche, oczyszczone i wyrównane. Powierzchnię oczyścić z kurzu, pyłu oraz luźnych i nieścisłych fragmentów. Ubrzyki należy naprawić i uzupełnić.
- W miejscach występowania alg i grzybów powierzchnię czyścić wodą pod ciśnieniem z dodatkiem środków grzybo- i glonobójczych.
- Powierzchnię ścian należy sprawdzić pod względem odchyłu a nierówności usunąć lub uwzględnić ich niwelację podczas wykonywania prac termomodernizacyjnych.
- Przed doбором technologii połączenia listwy startowej płyt ściennych z fundamentem, wykonac odkrytki fundamentów, sprawdzić poziomy i określić, zgodnie z którym systemem danego producenta należy montować blachy startowe.
- Wszystkie połączenia, montaż i obróbki wykonywać zgodnie z zaleceniami producenta wybranych płyt warstwowych.
- Przed doбором technologii i przystąpieniem do przyklejania ocieplenia nowoprojektowanego do istniejącego należy wykonać próbe przyczepności kleju - ręczne odrywanie klocków styropianu o wymiarach ok. 10 x 10cm (liczba miejsc klejenia - kilka do kilkunastu, zależnie od wielkości powierzchni elewacji). Rozwarstwienie powinno nastąpić w styropianie. Jeżeli wyniki testu nie będą jednoznaczne, należy wykonać na powierzchniach próbnych zabiegi związane z przygotowaniem podłoża, tj. czyszczenie mechaniczne, zmywanie, gruntowanie itp., a następnie na tak przygotowanym podłożu ponownie zrobić testy. Ocena techniczna musi zawierać dokładny opis sposobu przygotowania podłoża lub, jeżeli wykonane w trakcie prób zabiegi nie przyniosą pozytywnego rezultatu, bezwzględnie należy usunąć stary system ocieplenia.
- Warstwę zbrojną wykonuje się najwcześniej po upływie 24 godzin od momentu zamocowania termoizolacji do podłoża. Należy przestrzegać zaleceń producenta podanych w kartach technicznych wyrobów. Po tym czasie na płyty termoizolacyjne nalożyć zaprawę lub masę klejącą i rozprowadzić ją równomiernie. Na tak przygotowanej warstwie natychmiast rozłożyć siatkę zbrojącą i zatopić ją przy użyciu pacy ze stali nierdzewnej, szpachlując na gładko. Siatka zbrojąca powinna być niewidoczna i całkowicie zatopiona w warstwie materiału klejącego. Siatkę zbrojącą należy układać na zakład o szerokości min. 10cm, względnie wyprowadzić poza krawędzie otworów okiennych i drzwiowych. Po nałożeniu siatki w pobliżu przeszkód (np. haków rusztowania, wyprowadzeń przewodów instalacyjnych, mocowań urządzeń zewnętrznych itp.) na nacięciu należy nakładać dodatkowy pasek siatki i zatopić go w masie klejącej. Przy wykarczowaniu cokołu z zastosowaniem listwy cokołowej, zatopioną siatkę należy obciążyć wzdłuż dolnej krawędzi listwy.
- Prace termoizolacyjne należy wykonać zgodnie z zasadami wykonania powłok w technologii ETICS. Należy stosować materiały systemowe od jednego producenta. Niedopuszczalne jest łączenie materiałów i technologii pochodzących od różnych producentów.
- Roboty budowlano - instalacyjne muszą być prowadzone z równoległą koordynacją międzybranżową. Przed przystąpieniem do robót wykonawca powinien zapoznać się z całością dokumentacji branżowej.
- W sprawach nie określonych dokumentacją obowiązującą:
 - warunki techniczne wykonania i odbioru robót budowlano - montażowych
 - normy Polskiego Komitetu Normalizacyjnego
 - instrukcje, wytyczne, świadectwa dopuszczenia, atesty Instytutu Techniki Budowlanej
 - warunki techniczne producentów i dostawców materiałów budowlano instalacyjnych
- Materiały budowlane powinny spełniać normy techniczne oraz posiadać odpowiednie atesty i aprobaty techniczne
- Prace należy prowadzić pod nadzorem osoby uprawnionej oraz z poszanowaniem przepisów i zasad BHP.
- Wszelkie niejasności dotyczące niniejszego projektu oraz ewentualne zmiany zastosowanych rozwiązań należy bezwzględnie, na bieżąco, w ramach projektu i nadzoru autorskiego konsultować i uzgadniać z jednostką projektową i upoważnionymi przez nią projektantami.

ZAKRES ROBÓT:

- Demontaż krat okiennych, krat wentylacyjnych, klimatyzatorów, anten oraz masztów, istniejącego oświetlenia zewnętrznego oraz urządzeń sygnalizacyjnych, tablic oraz znaków informacyjnych, tablic i okładzin reklamowych, a także innych elementów znajdujących się na elewacji a stanowiących przeszkodę do wykonania prac termoizolacyjnych;
- Demontaż utwardzenia terenu przyległego do ściany budynku na potrzeby ocieplenia fundamentów;
- Odsłonięcie ścian fundamentowych na głębokość min. 1.0m ponad poziom przylegającego terenu;
- Wykonanie naprawy i uzupełnienia izolacji przeciwwilgociowej ścian fundamentowych;
- Ocieplenie ścian fundamentowych styropianem XPS ($\lambda=0,023W/mK$) gr. 10cm;
- Wykonanie na ociepleniu zaprawy klejącej z siatką zbrojącą
- Zabezpieczenie płyt folią kubelkową, zasypanie piaskiem, otworzenie utwardzenia terenu ze spadkiem od budynku;
- Część fundamentu powyżej utwardzenia terenu wykończyć tynkiem silikonowym.
- Demontaż parapetów zewnętrznych, obróbek blacharskich i dodatkowych zadaszeń z poliwęglanu;
- Demontaż elementów z blachy płaskiej;
- Naprawa fragmentów elewacji w uszkodzonych miejscach, wyrównanie, oczyszczenie i wysuszenie;
- Sprawdzenie poprawności wykonania istniejącej konstrukcji i jeje odchyłki - słupy powinny tworzyć niewzwichrzaną, płaską powierzchnię ściany;
- Montaż blachy startowej - okapnika z kapinosem;
- Montaż płyt warstwowych ściennych z rdzeniem z pianki poliuretanowej ($\lambda=0,022W/mK$ gr. 12cm), za pomocą dedykowanych wkretów samowierzących do stali wyposażonych w podkładkę z uszczelką EPDM;
- Wypełnienie połączeń pianka poliuretanowa niskopoprężna;
- Wykonanie obróbek blacharskich: okapnik z kapinosem, obróbki narożne, obróbki obwodowe drzwi i okien;
- Czyszczenie i malowanie krat okiennych oraz krat zabezpieczających otwory przy oknach piwnicy;
- Montaż oświetlenia zewnętrznego i pozostałych elementów wyposażenia elewacji;
- Schody zewnętrzne (zejścia do piwnicy) oczyścić, zagruntować, zregenerować i wykończyć farbą zabezpieczającą do betonu;



KRATY W OKNACH PRZEZNACZONE DO WYCZYSZCZENIA, POMALOWANIA I PONOWNEGO MONTAŻU



ISTNIEJĄCA BLACHA FAŁDOWA BEZ ZMIAN MONTAŻ OKŁADZINY Z PŁYTY WARSTWOWEJ Z RDZENIEM Z PIANKI POLIURETANOWEJ ($\lambda=0,022W/mK$ gr. 12cm)



ODKRYCIE ŚCIANY FUNDAMENTOWEJ, NAPRAWA I UZUPELNIENIE ISTNIEJĄCEJ IZOLACJI PRZECIWWILGOCIOWEJ, DOCIEPLENIE STYROPIANEM XPS 100 $\lambda=0,031W/mK$ gr. 10cm + ZAPRAWA KLEJOWA Z SIATKĄ ZBROJĄCĄ + ZABEZPIECZENIE FOLIĄ KUBEŁKOWĄ



ODKRYCIE ŚCIANY FUNDAMENTOWEJ, NAPRAWA I UZUPELNIENIE ISTNIEJĄCEJ IZOLACJI PRZECIWWILGOCIOWEJ, DOCIEPLENIE STYROPIANEM XPS 100 $\lambda=0,031W/mK$ gr. 10cm + ZAPRAWA KLEJOWA Z SIATKĄ ZBROJĄCĄ + TYNKOWANIE TYNKIEM SILIKONOWYM



NAPRAWA ISTNIEJĄCEGO TYNKU + MALOWANIE FARBĄ SILIKONOWĄ



ISTNIEJĄCE ZADASZENIE PŁYTAMI Z POLIWEGLANU DO OCZYSZCZENIA I PONOWNEGO MONTAŻU

PROJEKTOWANIE USŁUGI INWESTYCYJNE ul. Stoneczna 24, 97-420 Szczerców, tel. 663 221 900, www.tmbud.com.pl	
INWESTYCJA PROJECT	TERMOMODERNIZACJA BUDYNKU
ADRES ADDRESS	Ulica Stefana Okrzei 45, 97- 400 Bełchatów Działka nr ewid. 184/12, 184/14; obr. 3 m. Bełchatów.
INWESTOR DEVELOPER	Bełchatowska Spółdzielnia Mieszkaniowa ul. Stefana Okrzei 45, 97- 400
RYSunek DRAWING	ELEWACJA POŁUDNIOWA ZEWNĘTRZNA - zakres prac
PROJEKTANT ARCHITEKTURA	mgr inż. arch. Anna Malawko- Olejnik upr. nr 161/LOOK/2017
PROJEKTANT KONSTRUKCJA	mgr inż. Tomasz Kucharski upr. nr LOD/3331/PBkb/17
BRANŻA / INDUSTRY	SKALA / SCALE
BUDOWLANA	1:100
DATA / DATE	NR / No.
12.2022	P/02